

杉並区議会第4回定例会、第3回定例会決算特別委員会について概要を報告します。

岸本区政になって 5ヶ月 杉並区政が変わり始めました

前・田中区政

区民の声は無視 情報は隠す 黒塗り乱発

前・田中区政では、パブリックコメントや区民意向調査で出された多くの意見を事実上無視。区民、議員が求めた開示請求では、非開示(黒塗り)が乱発され、開示期日も延長。開示を70日も遅らせた例もありました。



黒塗りの開示文書

岸本区政

区民の声を聞く、区民参加推進 情報は区民のもの 開示を徹底

岸本聡子区長は「住民の提案を聞くことに最大限の努力」と表明。前区長が進めた児童館などの廃止計画や都市計画道路も、住民の声を聞き検討する努力が始まっています。また「区政の情報は区民のもの」と表明。「公開徹底」の通知を出し、過去の対応を検証すると表明しました。



答弁する岸本聡子区長

生活が大変なのに 学校給食費値上げ (20区値上げせず) 家賃助成実施せず (19区で実施) 補聴器助成実施せず (17区実施・予定)

前・田中区政のくらしや福祉の施策は、23区のなかで最低水準でした。そのうえ、食材費の高騰分を保護者に押しつけ値上げするなど、自治体としての姿勢が問われるものでした。



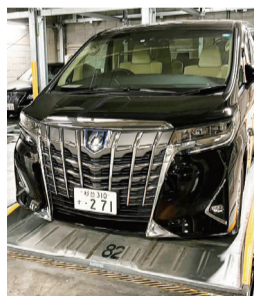
くらし・福祉最優先 学校給食費値下げ (4月に遡って実施) 家賃助成実施へ (2024年度実施予定) 補聴器購入助成実施へ (来年度予定)

岸本区長は「命とくらしを守ることを第一に」と表明。就任直後に実行したのが給食費の値下げでした。いま、物価高騰からくらしと営業を守るために全力をつくしています。

最近聞こえづらくなり、補聴器を考えていましたが、高くて立ち止まっていました。岸本区長の助成表明を聞いて喜んでいます。(81歳・成田東在住)

公用車私物化 年間80日も深夜まで乗り回す 自粛を無視し公用車で軽井沢へ

公用車の使用は公務に限定されています。しかし、前区長は、区長専用的高级車を使い、コロナ禍の他県移動自粛期間に専用車で群馬県のゴルフ場へ移動。



前区長専用車

非常識な行為はマスコミからも批判されました。

区長専用車は廃止 区役所へは自転車 公務移動は共用車に

岸本区長は、区長専用車を廃止し、出張には一般職員が利用する庁有車を使うと議会で表明。区役所登庁は自分の自転車を利用しています。



自転車で登庁する岸本区長

岸本区政で実施された主な施策

- 物価高騰対策として、公衆浴場への燃料費助成、障害・介護施設、保育所に燃料費、食材費等助成を実施
○他区比較でも高い区立施設使用料の見直しへ
○すべての学校トイレに生理用品を配備へ
○認定率が低い就学援助について見直しを表明
○区役所内でのハラスメント根絶のために「ハラスメントゼロ宣言」を発表
○ヤングケアラー支援推進に向け、実態調査を実施へ
○区長専用車を廃止し、移動は職員共用車へ
○予算の一部を区民参加で策定する区民参加型予算の実施へ

みんなの区政をさらに前へ

利害関係者とのゴルフをただす 不適正を認めルール策定へ

決算特別委員会で、前区長を先頭に幹部が区事業を受注する事業者（利害関係者）とゴルフをしてきたことを質しました。

区は、意図してのゴルフは区の倫理条例「違反」と認めました。さらに禁止行為を明記したルール作りについて、区はルール作りを進めると答弁しました。



富田たく

補助133号線の見直しを 計画の検証、住民の声を聞く

第4回定例会の一般質問で、補助133号線（中杉通りの五日市街道への延伸）の見直しを迫りました。

区長は計画の検証を表明するとともに、住民の声を聞くために、まち歩きに参加したいと答弁しました。

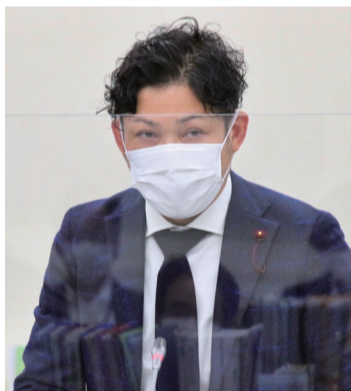


酒井まさえ

過去を不問にせず 原則公開を徹底へ

決算特別委員会で、情報公開請求にたいし、公開を70日も遅らせ、内容も黒塗りで隠された実態を示し、これを不問にすべきではないと追及。

区長は「運用の改善点はあった」、「不問にせず」は「指摘の通り」と認め、情報公開条例の原則を出発点にしたいと答弁しました。



金子けんたろう

区民が選んだ区長とともに
区民の願い実現、区政を前へ

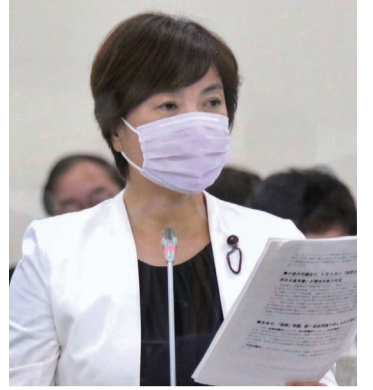
6人の質問
日本共産党区議団

決算特別委員会、第4回定例会での日本共産党議員6人の質問と答弁の一部を紹介します。

補聴器購入費助成 「実施」と答弁

決算特別委員会で、補聴器購入費助成の実施を要求。区長は「実施につなげていく」と答弁。担当課長は中身が「できれば実施」と答弁しました。

第4回定例会では、来年度予算編成について質問。区長は「区民生活を最優先に考える予算として示すよう全力を尽くす」と答弁しました。



くすやま美紀

国保料 都は大幅値上げ案示す 負担軽減を検討すると答弁

東京都が区に示した来年度の国保料は今年度比11.2%の増（仮計算・繰入なしの場合）。これだと今年度比1万9千円の値上げです。都に軽減を迫るとともに区が繰入額を増やすなど努力を尽くすことを求めました。

区は負担軽減を検討していくと答弁しました。



山田耕平

保護者も保育士も安心 園ごとに勤続年数公表へ

決算特別委員会で、認可保育園を運営する営利企業が、運営費を役員報酬に還流している実態を質しました。あわせて、保育の質の向上、安心して預けられる園へ、園ごとに平均勤続年数の公表を提案。区は来年から公表すると答弁。保育関係者から歓迎の声が寄せられました。



野垣あきこ

自民 安斉・國崎議員による 卑劣な区長攻撃

事実をねじ曲げ、虚偽の質問で区民が選んだ区長攻撃をする行為は許せません。

國崎たかし議員は、決算特別委員会で、「区長の地元自治会議員が区長宅を訪問し自治会入会をお願いしたが、転居を理由に断られた」と質問。しかし、事実がない虚偽の質問で、議会で謝罪しました。

安斉あきら議員は、一般質問で、岸本区長が選挙戦で訴えた西荻窪駅前再開発について「虚偽の情報を流し、有権者を欺く行為」を行ったと攻撃。しかし、再開発を目指す団体が活動し、区はコンサル派遣を支援しています。

杉並区議会自由民主党（6人）の議員は、決算特別委員会や本会の質問で、事実のねじ曲げや虚偽の質問を行いました。

介護、障害、保育施設に 区が燃料、食材費等助成へ

杉並区は、物価高騰対策として、介護、障害者施設、保育所に燃料費や食材費などを助成することになりました。共産党区議団は、10月28日に保育施設等への支援を申し入れていました。



くすやま美紀
(くすやま みき)
団長
☎080-5531-8236
荻窪5-15-19-704

山田耕平
(やまだ こうへい)
☎090-9973-0941
善福寺2-2-11

金子けんたろう
(かねこ けんたろう)
副幹事長
☎080-1246-1987
浜田山3-26-27

富田たく
(とみた たく)
幹事長
☎090-9001-5249
高円寺南3-59-7-301

酒井まさえ
(さかい まさえ)
☎090-9325-5676
堀ノ内1-9-7

野垣あきこ
(のがき あきこ)
☎090-9293-8710
天沼1-25-4-103

日本共産党杉並区議団

杉並区民アンケート実施中

〒166-8570
杉並区阿佐谷南1-15-1
TEL 03-3312-2111
(内線2319)

右QRコードから、ご回答頂けます→



区議団HP: <http://www.yuiyuidori.net/jcpskd/>